

『應元』蓖麻子油 Castor Oil
OLEUM RICINI “Y.Y.”



上午檢查者

第 1 瓶蓖麻子油：

___月___日 **下午 3 點服用**

服下清腸藥物後陸續補充飲水大約
1000-1500cc

第 2 瓶蓖麻子油：

___月___日 **晚上 7 點服用**

服下清腸藥物後陸續補充飲水大約 500cc

下午檢查者

第 1 瓶蓖麻子油：

___月___日 **下午 7 點服用**

服下清腸藥物後陸續補充飲水大約
1000-1500cc

第 2 瓶蓖麻子油：

___月___日 **晚上 11 點服用**

服下清腸藥物後陸續補充飲水大約 500cc

※安排下午檢查早睡的您，清腸藥服用時間可彈性調整為：**下午 3 點服用及晚上 7 點服用**，確保您腸道乾淨度

- ✓ 貼心小提醒蓖麻子油需**空腹**服用
- ✓ 為增加蓖麻子油的適口性及降低油感，請先置入冰箱冷藏一小時以上。
- ✓ 服用清腸藥前請備妥 **250c. c 紙杯**，可依個人喜好先擇一倒入約 **6 分滿無渣飲品**如沙士、綠茶、舒跑或**無渣柳橙汁**(不能含果粒、果肉)、蜂蜜水等。
- ✓ 再倒入冷藏過的蓖麻子油 30c. c 攪拌均勻後即可服下。
- ✓ 若杯底還有少量**殘留蓖麻子油**請繼續加入無渣飲品攪拌服下。
- ✓ **切記**服下藥物後須再陸續補充飲水約：
 - 第 1 瓶蓖麻子油 飲水量 1000-1500cc
 - 第 2 瓶蓖麻子油 飲水量 500cc
- ✓ 最後排出**糞便須呈淡黃透明澄清狀**才是最佳清腸。若排出液仍有雜質，請於晚上 12 點前繼續喝水，直到排出液呈澄清水狀。
- ✓ 體力不支者，中餐可飲用無渣飲品

※服用後也可依需要併用 Bisacodyl Suppository 請由專科醫師判斷

藥物諮詢專線：(07)225-0739

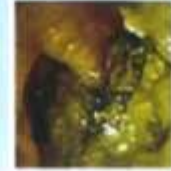
腸道清潔需知

最後拉出來的糞便須呈淡黃透明澄清狀才是最佳清腸。

馬桶圖



腸道對照圖



解出淡黃色清澈液體

解出混濁液態糞便
(請繼續補充水分)

解出鬆散糞便或成型糞便
(請繼續補充水分)

【檢查前飲食注意事項】

1. 檢查前 2 天請用低渣飲食：米飯、麵包、饅頭；去皮的魚肉、絞肉、肉鬆、豆腐或清流質飲食，魚湯或粥湯、運動飲料或濾渣果汁），前 1 天依時間請用無渣飲食，以免影響清腸藥劑之飲用及腸道清潔效果。

※低渣飲食



稀飯



吐司



麵線



饅頭



海綿蛋糕

無渣流質飲食 (開始服用清腸劑後的飲食)



無渣飲料/無渣果汁



粥湯/肉湯/魚湯/菜湯



運動飲料

2. 檢查前 2 天不宜進食：青菜、水果等高纖食物及不可食用牛奶、豆漿及其他乳製品，產生糞便多，影響清腸藥劑之飲用及腸道清潔效果。

※不宜進食的食物



蔬菜



奶類製品



豆漿



水果



起司

【其他注意事項】

1. 因個人體質或有習慣性便秘者，排便作用時間可能延後，建議服藥後多喝水多起身走動。
2. 多次排便因擦拭可能造成肛門不舒適感，建議改用濕紙巾或溫水沖洗乾淨；亦可塗抹凡士林等潤滑劑改善。

【檢查當日準備】

1. 清腸藥水開始飲用後，若發生低血糖現象，可用方糖或運動飲料來補充，降低不適。
2. 檢查當日穿著寬鬆衣褲，請勿配戴金屬、貴重物品。
3. 術前與醫師充分溝通自身相關疾病及用藥、飲酒狀況，以利醫師檢查前之評估。
4. 若選擇麻醉無痛的檢查方式，建議要有親友家屬陪同或要等麻藥全退後才可以離開醫療院所保障安全。

【有服用慢性病用藥者】

※ 建議有慢性病的人，應於術前與醫師充分溝通了解，用藥的劑量、時間點是否需要調整。

慢性病常規用藥，可於檢查當日攜帶於身邊，待可以服用時再服用。

※ 建議相關疾病史、藥物過敏史、用藥情形應於檢查前與醫師詳細溝通討論。

1. 高血壓：檢查當天早上 7:00 可以服用降血壓藥物。(若為利尿劑型，則於檢查後服用)
2. 糖尿病：檢查當天早上切勿服用糖尿病口服藥及 insulin。檢查前一晚的用藥劑量應與醫師充分溝通。
3. 抗凝血劑：檢查前請與醫師討論溝通，一般於檢查前 3~5 天暫停服用。

因做腸胃鏡可能加做息肉切除手術(電燒息肉切除、黏膜切除術)，若您有服用 Aspirin、Clopidogrel (Plavix)、Warfarin (Coumadin)等抗凝血藥物，請您於檢查前與開藥之專科醫師確認是否能停藥。

- Aspirin -停藥 5 天
- Clopidogrel (Plavix)-停藥 7 天
- Warfarin (Coumadin) -停藥 7 天

如無法停藥，則不建議加做息肉切除手術

4. 有心臟、腎臟疾病史的患者，必須要告知醫師，以利醫師選擇合適的藥物及檢查方式。
5. 對於心肌梗塞、嚴重心律不整、COPD、心衰竭、重症肌無力等病患，除非病情需要，否則不可接受無痛內視鏡檢查。

本資料僅供專業人士參考
不得轉為他用

PIC/S GMP
應元化學製藥股份有限公司
台灣台南市安平工業區新忠路26號 TEL:06-2554883(代表號)
諮詢專線:0800-635080

若您想對以上內容進一步了解，請洽諮詢電話：05-2756000

轉 80 病房分機 8001、8002
8 樓生理檢查中心分機 3502、3503

Stm 天主教中華聖母修女會醫療財團法人天主教聖馬爾定醫院 關心您

2021 年 09 月修訂