

# 造口照護手冊



造口像朵花~需要全家人細心呵護

姓名：

病歷號：

# 目 錄

什麼是造口 .....	1
為什麼要做造口 .....	2
造口種類 .....	3
造口用物介紹 .....	6
更換造口底座步驟 .....	9
造口常見合併症 .....	20
造口居家常見問題 .....	21
飲食停看聽 .....	23
生活放輕鬆 .....	29
社會福利 .....	33
參考資料 .....	39
我的造口紀錄 .....	40
預約紀錄 .....	41
聯絡方式 .....	44

# 什麼是造口

“腸造口”常聽到的名詞是

『人工肛門』。

將一段腸子縫在腹壁上，並從腹部做一出口，取代原本排泄途徑，此出口分為腸造口或泌尿造口。



# 為什麼要做造口

因腸道或尿路疾病因素，  
為達到治療或解除症狀之目的所執行的手術，以利糞便或尿液排出。



## 常見因素 ▼

惡性腫瘤

潰瘍性結腸炎

腸穿孔

克隆氏症

腸阻塞

嚴重創傷

先天疾病



# 造口種類

時間

暫時性

永久性

部位

小腸

大腸

泌尿道

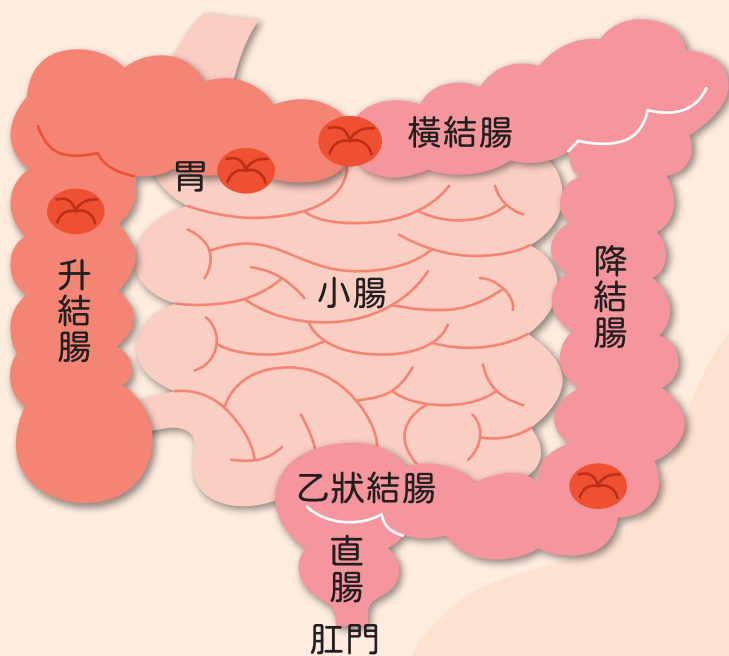
胃

型態

單孔

環狀

雙筒



# 造口種類



## 1 單孔乙狀結腸造口

位置：腹壁左側

特色：可以利用結腸灌洗訓練控制排便

時間：永久性

便便為軟狀~成形



## 2 環狀結腸造口

位置：腹壁左側或右側

特色：排泄物很容易黏附在便袋上

時間：暫時性

便便為軟糊~軟便

## 造口種類



### 3 環狀迴腸造口

位置：右下腹部

特色：進食後以極短時間排出糞便，排泄物易腐蝕造口周圍皮膚。

時間：暫時性

便便為水狀便



### 4 尿路造口

位置：右下腹部

特色：尿液持續流出

時間：暫時性

# 造口用物介紹



## 泡沫清潔液

- ✓ 免用水清洗。
- ✓ 含有蘆薈成分、水解膠原蛋白，可舒緩及滋潤脆弱肌膚。
- ✓ 容易起泡，易溶解排泄物、污垢，可清潔全身皮膚。



## 適透膜粉

- ✓ 有良好的吸收排泄物及滲液能力，可使皮膚保持乾爽。
- ✓ 可減輕排泄物對皮膚刺激，發紅或破皮可使用。
- ✓ 延長底座的黏貼時間，保護造口周圍皮膚。



## 適透膜膠

- ✓ 防止滲漏增加造口底座黏性。
- ✓ 填補不平的皮膚。
- ✓ 隔絕排泄物侵蝕造口底座。

# 造口用物介紹



## 無痛脫膠噴霧

- ✓ 快速**無痛**、**無傷害**的移除底座、膠帶及所有殘膠。
- ✓ 對皮膚**無刺激性**。
- ✓ 使用後不影響黏貼。



## 無痛保護膜噴霧

- ✓ 形成一層**防水透氣**之保護膜。
- ✓ 有效阻隔排泄物浸潤。
- ✓ 保護皮膚，**減少膠帶及排泄物對表皮的刺激**。



## 造口腰帶

- ✓ 固定便袋或尿袋。
- ✓ 可**增加造口底座服貼度**。

# 造口用物介紹



單片式



雙片式



平面



墊高



# 更換造口步驟



## 1 準備用物



- |        |             |            |
|--------|-------------|------------|
| 1. 棉棒  | 6. 模型圖卡     | 11. 適透膜膠   |
| 2. 紗布  | 7. 造口腰帶     | 12. 適透膜粉   |
| 3. 膠布  | 8. 泡沫清潔液    | 13. 造口座、便袋 |
| 4. 剪刀  | 9. 無痛脫膠噴霧   | 14. 衛生紙    |
| 5. 簽字筆 | 10. 無痛保護膜噴霧 | 15. 濕紙巾    |

# 更換造口步驟

## 2 移除袋子及造口底座



### 移除袋子前

評估（正常）

排泄量：依進食量評估

性質：軟糊～成形

顏色：黃、黃褐色

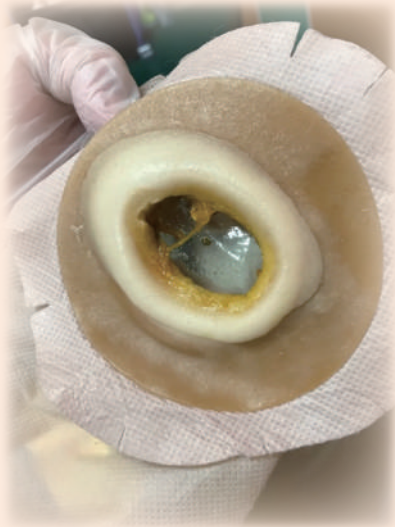


### 移除造口底座

使用**無痛脫膠噴霧**噴濕造口袋與皮膚交界處，利用**往上捲起**的方式，小心撕開底盤。



## 更換造口步驟



### 3 檢查造口底座

檢視移除的造口保護皮  
是否有浸潤情形。



### 4 清潔皮膚

使用**泡沫清潔液**  
清潔造口及造口  
周圍皮膚。



**注 意！**



**滲血**



濕紙巾或紗布加壓



**觀 察！**

**造口黏膜**

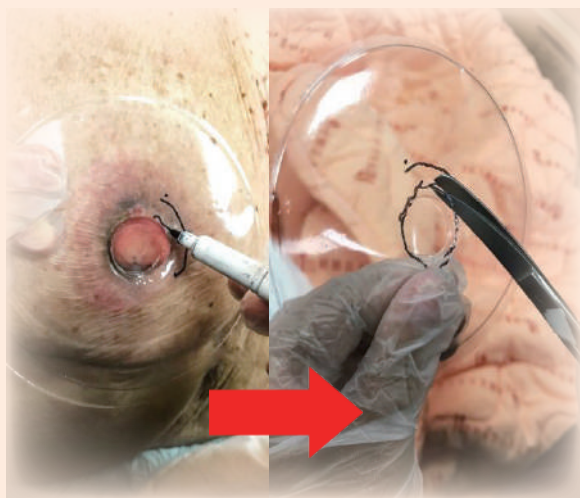
正常 ▶ 紅色、濕潤

**周圍皮膚情況**

正常 ▶ 無發紅、破皮

# 更換造口步驟

## 5 剪裁造口大小



將透明底盤置於造口處，以油性筆描繪出造口形狀，用剪刀剪下模型。



單片

雙片

將透明底盤模型置於造口底座，描出形狀之後剪下。

## 更換造口步驟



### 6 撒粉

造口周圍撒上  
適透膜粉

叮嚀

粉要移除乾淨  
再噴保護膜！



### 7 噴保護噴膜

造口周圍噴上  
無痛保護膜噴霧

叮嚀

記得等噴膜乾了  
才能貼袋子唷！

## 更換造口步驟



單片

雙片

### 8 移除底座背膜

記得撕除底座貼紙或薄膜



### 9 塗上造口專用膠

造口剪裁周圍塗上一圈適透膜膠



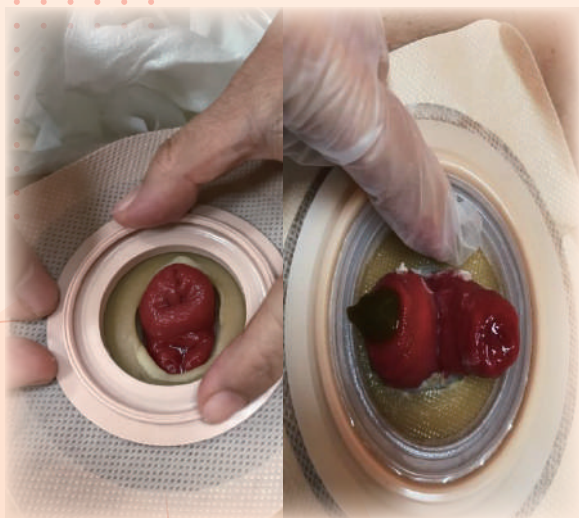
# 更換造口步驟

## 10 貼上造口底座



### 單片式底座

雙手撐開肚皮  
貼上造口袋，  
以指腹輕壓剪裁  
邊緣，使造口膠  
緊黏在肚皮上。



### 雙片式底座

雙手撐開肚皮  
貼上造口袋，  
以手指輕壓剪裁  
邊緣，多出來的  
膠可填補縫隙。

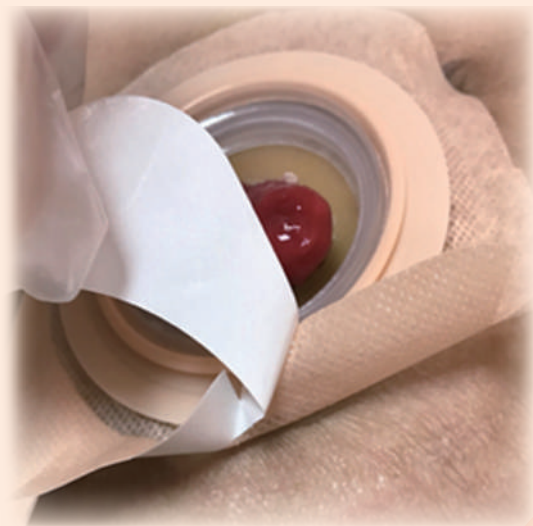
# 更換造口步驟

## 11 撕開邊緣貼紙



單片式底座

撕除底座  
周圍貼紙



雙片式底座

撕除底座  
周圍貼紙

## 更換造口步驟



### 12 撒粉

造口周圍撒上**適透膜粉**

1. 保護腸黏膜
2. 減少適透膜膠被排泄物溶解。



### 13 扣上便袋

手指拉起底座**浮動環**，  
扣上便袋。



## 更換造口步驟



### 14 繫上腰帶

腰帶鬆緊度以  
**兩手指**可放入  
為宜。

### 15 完成



單片



雙片

## 造口常見合併症



刺激性皮膚炎



造口脫垂



造口凹陷



造口疝氣



造口出血



造口壞死

! 請尋求專業造口師協助治療

## 造口居家常見問題

### Q 皮膚發紅破損

1. 檢查造口袋滲漏的原因
2. 使用適透膜粉及保護噴膜
3. 選擇適當的造口用品
4. 縮短更換天數

### Q 底座滲漏

1. 檢查造口袋滲漏的原因
2. 使用適透膜粉及保護噴膜
3. 選擇適當的造口用品
4. 檢視更換底座流程
5. 滲漏時一定要更換



## 造口居家常見問題

### Q 造口出血

1. 少量出血是正常的，使用**濕紙巾加壓止血**即可。
2. 黏膜摩擦出血，可用**適透膜粉**直接噴撒壓迫止血。
3. 檢查**造口袋大小**是否合宜。
4. 持續出血，加壓無效時，返院求診。

### Q 更換時間

1. 造口底座滲漏或皮膚狀況不佳時。
2. 一般底座**至少5-7天**更換。
3. 飯後2小時，飯前1小時更換。
4. **食物、天氣和藥物**會影響底座耐用程度。

# 飲食停看聽-1



## 腹瀉不吃



豆漿果汁



豆類菇類



炸物



生鮮食品



## 腹瀉可吃



米飯麵條



豆腐蒸蛋



蘋果香蕉



麵包吐司

## 飲食停看聽-2



### 便秘不吃



堅果類



菇類



蘆筍竹筍



### 便秘可吃



蔬菜



水果



補充水份



## 飲食停看聽-3



### 易產氣 少攝取



豆類



洋蔥、蔥



豆漿、咖啡

### 難消化 應避免



糯米類



堅果類



粗纖維



全穀類

# 飲食停看聽-4



## 味道重 須留意



蔥蒜



韭菜



青椒



洋蔥



起司



海鮮



# 飲食停看聽-5



避免油炸



補充水分



睡前不食



細嚼慢嚥

# 飲食停看聽-6



閉口咀嚼



定時定量



維持體重 體重標準如附件一 (第37頁)



煮熟食物

## 生活放輕鬆-1

### 洗澡游泳

用**塑膠袋**套住便袋，  
**膠帶固定**塑膠袋於肚皮處，  
或是**移除造口底座**，直接採**淋浴**方式，  
禁止用力清洗造口。  
游泳可換為**封口便袋**，  
泳衣以**一件式連身**為主。



水不會從造口進入

## 生活放輕鬆-2

### 工作

可正常工作，只要**避免劇烈提舉重物及疲勞過度**。



### 穿著

維持平日正常穿著習慣，以**舒適寬鬆，材質柔軟**為主。

### 結婚懷孕

保持**愉快心情**，仍可**結婚、懷孕**，計畫懷孕前可和配偶與醫師討論須注意事項，接受正確指導。



## 生活放輕鬆-3

### 外出旅行

1. **適度運動**：游泳、慢跑、高爾夫球、跳舞、網球、及散步等。
2. 短途或長途旅行，只要**備齊造口用具**即可，未食用過的食物盡量勿嘗試，注意飲用水的乾淨度。
3. 造口產品包應**隨身攜帶**，  
**不可放置行李箱內**  
以免因受熱或擠壓影響黏性。



## 生活放輕鬆-4

### 性生活

有造口仍然**可擁有親密夫妻生活**，性生活對造口並不會有影響，只要行房前，先將便袋**排泄物清空**或更換新的便袋即可，如此可降低另一半的焦慮及恐懼感。

### 回診

出院後**按時返診**，返診時**攜帶造口用具包**，以便醫師或造口護理師觀察造口。



# 社會福利

若您的造口是屬於**永久性造口**，  
可依下列方式申請社會福利補助。

## 1 辦理身心殘障鑑定流程

診斷書、本人身分證、印章、  
3個月內1吋半身照片3張

至戶籍地公所領**空白身心障礙  
鑑定表**

預約門診主治醫師填寫

至醫院**社會服務科**繳交資料

**審核通過**

身心障礙證明寄至戶籍地公所

辦理時間約：**30-45天** 流程見附件二(第38頁)

# 社會福利

## 2 可辦理汽車牌照稅減免

持身心殘障手冊

監理站

車輛資料(正本)、印章、身分證

填寫申請書

至牌照稅股辦理

## 3 重大病患傷病卡

若是癌症診斷患者，主治醫師給予開立重大病患證明書，向中央健保局辦理**重大傷病證明**，至醫院就醫看診，均可**免除部分負擔及掛號費**。



# 社會福利

## 4 台灣友善廁所(台北車站)



圖片來源/蘋果日報



圖片來源/聯合報系



圖片來源：<http://ah-yeah.com/images/060725b.jpg>



圖片來源/聯合報系

造口病患需要耐心照護及恢復，  
若您有任何疑問，或對衛教單張  
內容不清楚時，請立即向造口師詢問，  
我們會協助及教導您如何自我照顧，  
以利您早日康復。



**讓專業造口師陪伴您  
一起渡過這辛苦的日子~**

# 附件一

# 國人健康體重

身高 (公分)	健康 體重 (公斤)	正常體重範圍 (公斤) $18.5 \leq \text{BMI}^* < 24$
145	46.3	38.9~50.4
146	46.9	39.4~51.1
147	47.5	40.4~51.8
148	48.2	40.5~52.5
149	48.8	41.1~53.2
150	49.5	41.6~53.9
151	50.2	42.2~54.6
152	50.8	42.7~55.3
153	51.5	43.3~56.1
154	52.2	43.9~56.8
155	52.9	44.4~57.6
156	53.5	45.0~58.3
157	54.2	45.6~59.1
158	54.9	46.2~59.8
159	55.6	46.8~60.6
160	56.3	47.4~61.3
161	57.0	48.0~62.1
162	57.7	48.6~62.9
163	58.5	49.2~63.7
164	59.2	49.8~64.5
165	59.9	50.4~65.2
166	60.6	51.0~66.0
167	61.4	51.6~66.8
168	62.1	52.2~67.6

身高 (公分)	健康 體重 (公斤)	正常體重範圍 (公斤) $18.5 \leq \text{BMI}^* < 24$
169	62.8	52.8~68.4
170	63.6	53.5~69.3
171	64.3	54.1~70.1
172	65.1	54.7~70.9
173	65.8	55.4~71.7
174	66.6	56.0~72.6
175	67.4	56.7~73.4
176	68.1	57.4~74.2
177	68.9	58.0~75.1
178	69.7	58.6~75.9
179	70.5	59.3~76.8
180	71.3	59.9~77.7
181	72.1	60.6~78.5
182	72.9	61.3~79.4
183	73.7	62.0~80.3
184	74.5	62.6~81.2
185	75.3	63.3~82.0
186	76.1	64.0~82.9
187	76.9	64.7~83.8
188	77.8	65.4~84.7
189	78.6	66.1~85.6
190	79.4	66.8~86.5

資料來源：  
衛生福利部國民健康署

## 附件二

# 辦理身心殘障鑑定流程

經本院醫師評估符合身心障礙鑑定申請資格

申請人本人備齊相關證件：

- ① 近3個月內1吋半身照片3張
- ② 本人之身分證及印章
- ③ 醫師開立之診斷書

(若為代理人申請需備代領人之身分證及印章)  
至戶籍地公所領取「空白身心障礙鑑定表」

確認醫師門診時間，並攜鑑定表至本院於門診掛號處掛號  
(申請本人一定要親自到醫院，若本人無法表達須由家屬陪同)

第一階段鑑定 - 前往門診區等候醫師完成鑑定

第二階段鑑定 - 由第二專業人員完成鑑定

註：第二專業鑑定人員服務時間為週一到週五08:00~12:00  
及13:00~17:00，夜間及假日等時段需使用約診方式

本院社會服務科將鑑定資料輸入系統後寄送鑑定表至  
各縣市衛生局

各縣市衛生局完成審核

各社會局/處專業團隊審核

各社會局/處核發身心障礙證明

身心障礙證明寄至戶籍地公所

從醫院鑑定至領取身障證明需要30~45天

## 參考資料

李雅玲、林安麗、林宜蓉 (2000)

系統性護理指導腸造口病童照顧者的影響。慈濟醫學，  
12 (2)，131-139。doi.org/10.6440/TZUCMJ.  
200006.0131

曾淑榆、謝雅婷、王晶瑩、林秀如、沈永釗、簡麗瑜 (2013)

提升護理人員對術後腸造口照護之完整性。長庚科技學刊，  
(19)，137- 150。doi:10.6192/CGUST.2013.12.19.12

Colwell, J., Goldberg, M., & Carmel, J. (2004)

Fecal and urinary diversions: Management .St. Louis,  
MO: Mosby.

Dorman, C. (2009)

Ostomy basics. RN, 72(7), 22-27. Jones, T., Springfield,  
T., Brudwick, M., & Ladd, A. (2011) .Fecal ostomies:  
practical management for the home health clinician.  
Home Healthcare Now,29(5),306-317.

Wound, Ostomy, Continenence,  
Nurses Society [WOCN].

Ostomy management:Stoma  
complications，191-199.



# 我的造口紀錄

造口  
種類

- 小腸造口     泌尿造口  
 大腸造口

造口  
底座

底座 \_\_\_\_\_  
便袋 \_\_\_\_\_

手術  
日期

民國 \_\_\_\_\_ 年 \_\_\_\_\_ 月 \_\_\_\_\_ 日

聯絡電話：

主要照顧者：

# 預約紀錄

日期	時間	日期	時間

# 預約紀錄

日期	時間	日期	時間



# 預約紀錄

日期	時間	日期	時間

# 造口治療室



造口護理師：鍾佳芬

洽詢電話：05-2756000 轉 3518

治療時段：週一~週五

8:00-12:00、13:30-17:30

治療地點：八樓造口治療室

# 癌症防治中心



洽詢電話：05-2779107

治療時段：週一~週五 8:00~17:00

週六 8:00~12:00

治療地點：醫療大樓地下二樓



# 享受造口新生活

天主教聖馬爾定醫院 關心您